

Dominique BALADIER : vit et travaille à Saint-Martin-de-Valamas en Haute-Ardèche.

« Voici mon secret. Il est très simple : on ne voit bien qu'avec son cœur. L'essentiel est invisible pour les yeux. » Saint-Exupéry, *Le Petit Prince*

Son père, **Robert Champion**, professeur de mathématiques et arts plastiques, passionné de géologie et d'entomologie, (d'où son goût pour la quête de ces couleurs luminescentes) est un immense solitaire, se perdant dans les livres. Éducation artistique depuis l'enfance (à 7 ans, elle dévore *L'Illiade* et *L'Odyssée*). Son grand-oncle écrivain, **Alexis Roussel** (elle ne l'a pas connu, mais celui-ci était un mythe dans la famille), journaliste aux *Échos de Paris*, correspondant à Saint-Pétersbourg avant la révolution. Élevée par sa grand-mère, **Alice Champion** (éducation très stricte). Son grand-père, **Louis Michaux** (peut-être plus important pour elle ?) est un génie de la mécanique et du commerce de voitures à Paris avant l'heure. Son autre grand-oncle, **Paul Cochapain**, mondain précieux et curieux de tout, lui insuffle ses goûts pour le raffinement, lui fait lire le Marquis de Sade, lui offre mille cadeaux... Étudie le russe. Sportive (aime la vitesse).

Expositions individuelles

2010 Galerie Besseges (*Val-d'Isère*) **2009** La Quincaillerie, performance (*Bruxelles*) **2007** L'Atelier Z (*fondation Peugeot, Paris*) - Château Alba-la-Romaine (*Ardèche*) - Gallery Croissant (*Bruxelles*) : « **Œuvres de mots et de maux** » **2004-2007** Galerie Cimaise (*Le Chambon-sur-Lignon*) **2002** Galerie Katryn Boudet (*Paris*) : « **Œuvres en couleurs** » **2000** Galerie Anima (*Paris*) **2000** Château de Tourette-sur-Loup (*Alpes-Maritimes*) **1999** Palais Cardinal Savelli (*Corse*) : « **Œuvres aux couleurs froides** » **1998** Siège social de la Société Générale (*Paris*) **1997** Musée du Moulin de Wissant (*Pas-de-Calais*)



▲ 2011 - Technique mixte sur toile - 200 x 200 cm.

▲ 1823 - Carte des monts d'Auvergne - Desmares - 47 x 63 cm

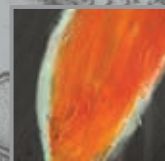
communiqué de presse

**dominique
baladier
errances / métamorphoses « terre inconnue »
vernissage le samedi 16
juillet 2011 à 18 heures
exposition du 17 juillet
au 4 août 2011**

► ENTRÉE LIBRE tous les jours, de 15 heures à 19 heures

L'ART À LA CHAPELLE

2 RUE SAINT-JOSEPH 07160 LE CHEYLARD TÉL. 04 75 29 19 49



terra incognita

CONTACT PRESSE :

Hélène Fincker

06 60 98 49 88 helene@fincker.com



▲ 2011 - Technique mixte sur toile - 200 x 200 cm.

La ville du Cheylard (Haute-Ardèche) expose cet été 2011 **Dominique Baladier** à « **La Chapelle** », nouvel espace galerie, cette exposition d'art contemporain est accompagnée de cartes de tous les temps. Approche évidente de l'abstraction picturale par la perception et la retranscription de l'espace. **9 œuvres** de Dominique Baladier sur un seul thème : « **Errances et Métamorphoses** » au sous-titre évocateur : « **Terre inconnue** ». Toiles de deux mètres par deux. Peintures aux techniques mixtes alliant avec aisance mouvements, organisations topographiques, vigueur et choix de couleurs. Ce sont des évasions suprêmes au lyrisme tranquille. Le regard solitaire de Dominique Baladier nous emmène dans des paysages intérieurs qui réfléchissent en miroir son monde invisible. **Une conférence** sur la perception, rencontre avec les tableaux de Dominique Baladier : l'infiniment grand et l'infiniment petit. « **Physique quantique et peinture abstraite** », conférence proposée par **Ghislaine Rios, professeur agrégé**, le 18 juillet à 18 heures. **Un livre catalogue** de 80 pages édité par la ville du Cheylard accompagne cette première exposition. Préface de **Jacques Chabal**, Maire de la ville du Cheylard - textes de **Ghislaine Rios**, professeur agrégé, **Michel Clipet**, architecte, **Jacques Bonnefon**, collectionneur, **Jean-Luc Ardouin**, scénographe. Ainsi qu'un **entretien** avec **Dominique Baladier** :

« ... Mes tableaux sont comme des simulacres de cartes géographiques, j'aimerais emmener le spectateur dans certains de ces mondes étirés, amplifiés, étranges que je perçois... » Dominique Baladier

« ... Dominique Baladier pose des couleurs telles des "simulacres de cartes", qui ne "répertorient" que leur propre dépassement, son geste créatif entraîne avec lui une organisation de l'espace. Confronté à de tels tableaux, son regard est "libre" et porte en lui une mise à distance irréductible contre laquelle elle est impuissante... Ces toiles, je les regarde ainsi, dans une vue quasi aérienne... Nous participons d'une même réalité à l'échelle macroscopique, dans un univers géré par la physique classique... » Ghislaine Rios

The town Le Cheylard (Haute-Ardèche) is exhibiting this summer 2011 Dominique Baladier in « La Chapelle » a new gallery. This exposition of contemporary art is accompanied by maps dating of all periods. Obviously close to abstract pictures, the realization and the retranscription of space. The nine works of art by Dominique Baladier have a single subject « Errances et Métamorphoses » with an evocative under title « Terre inconnue ». The canvases are two metres by two. Mixed technique. Union with easy movements, organised layout, strength in choice of colours. They are supreme escapes with poetic tranquility. The lonely gaze of Dominique Baladier takes us to the interior landscapes who reflect, as in a mirror, her invisible world. A discussion on the making-of and the map-making, looking at the paintings of Dominique Baladier: endlessly large and endlessly small « Physique quantique and abstract painting » conference led by Ghislaine Rios (the 18th July at 6 pm). A catalogue with 80 pages edited by the town of Le Cheylard accompanies this first exposition. Preface by Jacques Chabal, the Mayor of Le Cheylard - texts by Ghislaine Rios, Jacques Bonnefon, collector, Jean-Luc Ardouin, stage director. Also an interview with Dominique Baladier.

« ... My paintings are like pretend geographical maps. I like to take the spectator into these stretched worlds, blown-up, strangely how I see... » Dominique Baladier

« ... Dominique Baladier applies colours which evoke "a semblance of maps" on them, says she, and these maps only list their own surpassing through the creative gesture thus giving birth to organised pictorial space. Face to face with such paintings my gaze is free of unyielding distancing against which I am helpless. I can only look at these paintings in this way, in an almost aerial way: I somewhere and the paintings somewhere else and we are all part of the same reality within a macroscopic scale: it is a universe ruled by standard physics. » Ghislaine Rios